

# Jahresbericht 2015



ZWEIPHASENAUSBILDUNG

# Zweiphasenausbildung 2015

## Prolog

Im Jahr 2009 lancierte das ASTRA (Bundesamt für Strassen) das Projekt OPERA-3. Im Rahmen dieses Projekts werden Optimierungsmassnahmen für die 1. Phase der Ausbildung der Neulenkenden vorgeschlagen. Zudem werden eine Verbesserung der 2. Phase und eine bessere Abstimmung der 1. und 2. Phase angestrebt. Die Anhörung des Projekts OPERA-3 sollte 2015 stattfinden, wurde jedoch verschoben und wird nun Ende 2016 erwartet. Die daraus folgenden Entscheide können Einfluss auf die 2. Phase – also auf die Organisation und Durchführung der WAB-Kurse – haben. Wie auch immer die 2. Phase zukünftig gestaltet wird, entscheidend für die erfolgreiche Durchführung der Kurse ist und bleibt die Kompetenz der Moderatoren. Diese laufend zu verbessern, ist bereits heute eine Zielsetzung in der Zweiphasenausbildung.

## Neulenkerinnen und Neulenker

Im Jahr 2015 gab es erstmals seit 2012 wieder eine Zunahme sowohl bei der Zahl der neu ausgestellten Führerausweise auf Probe (+0,9% oder 84 368 Ausweise) als auch bei der Zahl der ablaufenden Ausweise (+1,2% oder 86 454 Ausweise). Die Gesamtzahl der Kursabsolvierungen im Berichtsjahr stieg ebenfalls an. Dieser Zuwachs ist sicher auch durch die Terminklarheit bei OPERA-3 begründet. Denn nach wie vor ist offen, wann die aus der Vernehmlassung von OPERA-3 möglicherweise resultierenden Änderungen – sprich die Reduktion auf einen WAB-Tag – realisiert werden.

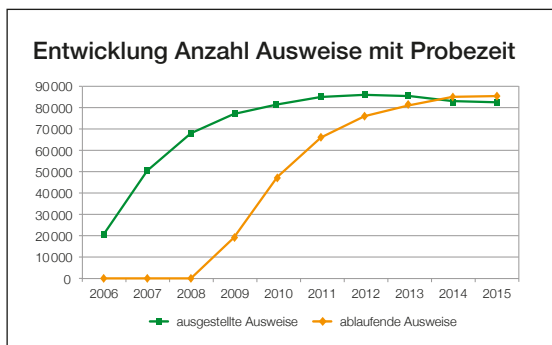


Abb. 1: Nachfrage/Ausgabe Ausweise mit Probezeit seit Inkrafttreten der Zweiphasenausbildung (Quelle: SARI, Stand: 31. Dezember 2015)

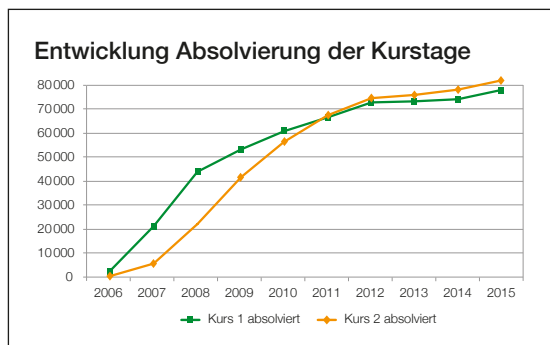


Abb. 2: Absolvierung WAB 1 und WAB 2 seit Beginn der Zweiphasenausbildung (Quelle: SARI, Stand: 31. Dezember 2015)

# Zweiphasenausbildung 2015

## Administrativmassnahmen

Im Jahr 2015 wurden im Vergleich zum Vorjahr rund 3% weniger Verlängerungen der Probezeit aufgrund von Widerhandlungen verfügt. Insgesamt waren es 7064 Fälle. Ausserdem kam es zu 1505 Ausweisannullierungen, was einem deutlichen Rückgang um 9% entspricht.

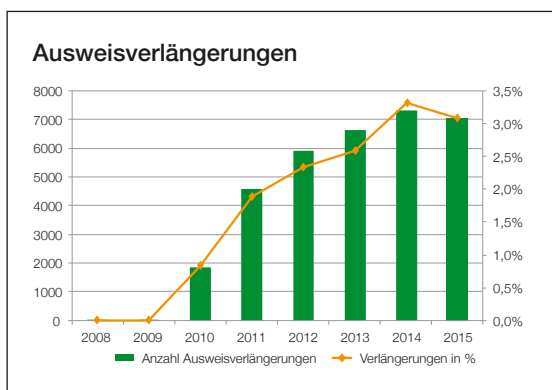


Abb. 3: Die Zahl der Ausweisverlängerungen sank um rund 3% gegenüber dem Vorjahr auf Total 7064. (Quelle: SARI, Stand: 31. Dezember 2015)

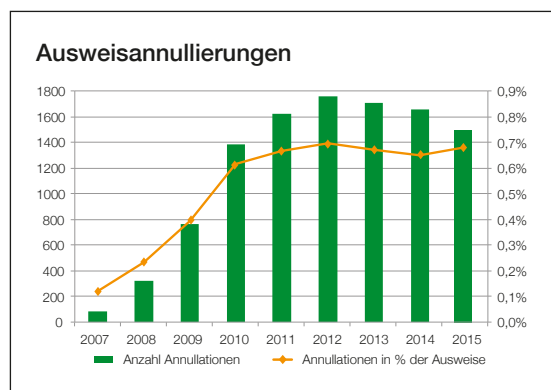


Abb. 4: Die Anzahl der Annullierungen reduzierte sich im Berichtsjahr erneut. (Quelle: Statistik der Administrativmassnahmen gegenüber Fahrzeugführenden 2015, Bundesamt für Strassen)

# Zweiphasenausbildung 2015

## Kursveranstalter und Moderatoren

Im Berichtsjahr führten 39 Kursorganisationen über 15 000 Kurse mit 33 220 Moderatoreneinsätzen durch. Im Durchschnitt begleiteten die Moderatorinnen und Moderatoren je 55 Kurse.

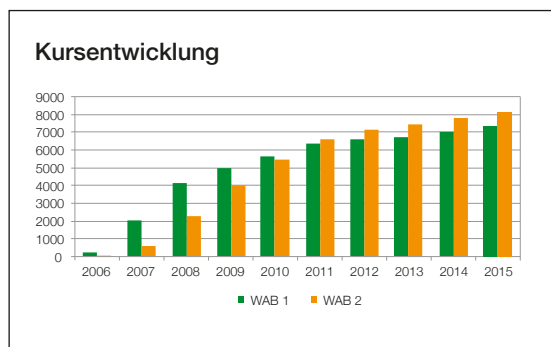


Abb. 5: Entwicklung der Anzahl WAB-Kurse seit Inkrafttreten der Zweiphasenausbildung  
(Quelle: SARI, Stand: 31. Dezember 2015)

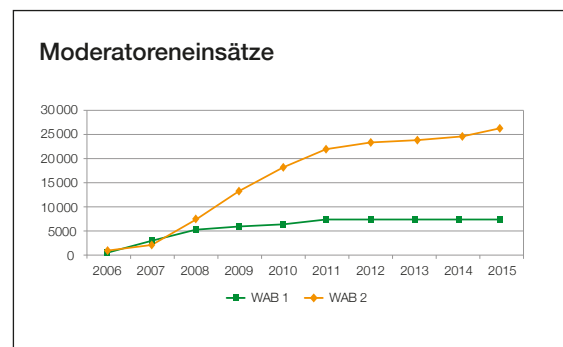


Abb. 6: Entwicklung der Anzahl Moderatoreneinsätze seit Inkrafttreten der Zweiphasenausbildung  
(Quelle: SARI, Stand: 31. Dezember 2015)

# Zweiphasenausbildung 2015

## Bestellung unbefristeter Führerausweise

Neulenkende können auf [www.2phasen.ch](http://www.2phasen.ch) ihren unbefristeten Führerausweis online bestellen. Dieser Service wurde im Berichtsjahr 10008 mal genutzt. Im Vorjahr waren es 9855 Online-Bestellungen.

## Bestellung Führerausweise

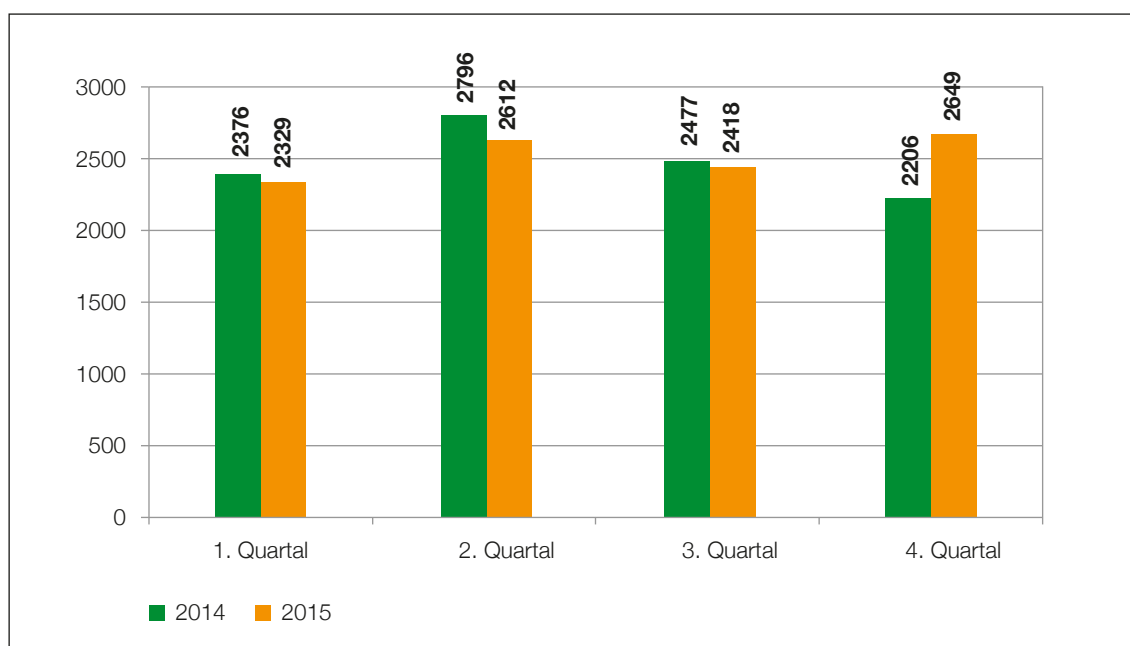


Abb. 7: Bestellungen Führerausweise, Stand 31. Dezember 2015 (Quelle: SARI)

Die Kantone AG, BE, GE, NE, LU, VD und ZH haben sich für einen anderen Bestellablauf entschieden. Auch Kundinnen und Kunden aus diesen Kantonen können sich über [www.2phasen.ch](http://www.2phasen.ch) auf dem Infoportal einloggen und erhalten dort alle weiteren Informationen zum Bestellprozess in ihrem Kanton.

# Zweiphasenausbildung 2015

---

## **Qualitätssicherung**

Im Jahr 2015 konnten vom VSR im Auftrag der asa fünf neue WAB-2-Kursorte geprüft und in den Kantonen ihres Standorts zur Genehmigung gemeldet werden.

Die Qualitätsfachstelle führte ausserdem 26 Audits bei WAB-1-Kursen durch. Bei 14 Kursen stellten die QS-Experten kleine Mängel fest. In zwei Fällen waren es grosse Mängel, die zu einem Nachaudit führten. Meistens betrafen die Beanstandungen die Fähigkeiten der Moderatoren.

Bei WAB-2-Kursen fanden 18 Audits statt. Lediglich in vier Fällen wurden kleine Mängel festgestellt. Auch hier betrafen die Beanstandungen in den meisten Fällen die Kompetenz der auditierten Moderatoren sowie Abweichungen vom genehmigten Kursprogramm.

Ein Audit fand bei einem 2. Kurstag für Motorradfahrer statt. Das Ergebnis fiel rundum positiv aus.

Insgesamt 32 Mal besuchten die Experten der Qualitätsfachstelle WAB-Kurse anlässlich eines Kurzaudits. Wiederum fielen ausschliesslich kleinere bis grosse Schwächen in der Moderation negativ auf.

Auch die Moderatorenprüfungen im Jahr 2015 wurden von den QS-Experten beaufsichtigt. Alle Prüfungen der 22 Kandidatinnen und Kandidaten wurden gemäss den Richtlinien organisiert und durchgeführt.

Das Angebot bei den Vor- und Hauptmodulen ist nach wie vor sehr klein. Zudem werden immer wieder Veranstaltungen mangels Teilnehmenden abgesagt. Immerhin konnten die QS-Experten im Berichtsjahr ein Hauptmodul ohne Beanstandungen auditieren.

Im vergangenen Jahr sind vom Verkehrssicherheitsrat zehn verschiedene Weiterbildungskurse für Moderatoren geprüft worden. Bei zwei dieser Kurse meldeten die Experten kleinere Mängel, weil es Abweichungen zu den eingereichten Unterrichtsinhalten gab.

# Zweiphasenausbildung 2015

---

## **Evaluation Teilnehmerbefragung Neulenkender**

Seit dem Start der Zweiphasenausbildung ist ein Evaluationstool im Einsatz, um die Meinung der Neulenkenden abfragen zu können. 2013 wurde das Layout der Online-Umfrage erneuert.

13 523 von insgesamt 106 871 Neulenkenden nahmen im Berichtsjahr an der Umfrage teil und beurteilten die von ihnen besuchten WAB-Kurse. Die Rücklaufquote lag bei 8,5%. Das Ergebnis ist um 6,5% tiefer und damit deutlich schlechter als im Vorjahr. Grund dafür ist eine Anpassung bei der Auswertung. Bis 2014 wurden lediglich Kurse berücksichtigt, bei denen mindestens ein Teilnehmer das Evaluationstool für eine Rückmeldung genutzt hatte. Ab 2015 werden alle durchgeführten Kurse mitgezählt.

Die Mehrheit der Umfrageteilnehmenden äussert sich positiv. Wie im Vorjahr geben 80% an, dass sie mit ihren WAB-Kursen zufrieden sind.

Der 2015 durch die veränderte Auswertung erstmals dokumentierte schwache Rücklauf bestätigt die Befürchtung, dass viele Kursanbieter das Zusatzblatt mit dem Zugang zum Evaluationstool nicht abgegeben haben. Für das Jahr 2016 kann mit einer Verbesserung der Rücklaufquote gerechnet werden. Denn neu wird der Zugang zum Evaluationstool mit einem QR-Code auf der Kursbescheinigung mitgeteilt.

# Zweiphasenausbildung 2015

---

## **Evaluation Teilnehmerbefragung Moderatoren**

Mit dem webbasierten Evaluationstool für die Kursteilnehmer verfügt die Kommission Qualitätssicherung (KQS) – neben den Audits – über ein zusätzliches Kontrollinstrument. Geben die Audits punktuell über den Ablauf eines Kurstages Auskunft, können mit dem Evaluationstool für jeden durchgeführten Kurs die Meinungen der Teilnehmenden erfasst werden.

Aus 102 Kursdurchführungen nahmen 48 Moderatoren an der Umfrage teil, was einem Rücklauf von 6,2% entspricht. Dieser deutliche Rückgang von über 6% gegenüber dem Vorjahr lässt sich ebenfalls durch den neuen Auswertungsmodus erklären, der auch bei der Evaluation der Moderatorkurse verändert worden ist. Bis 2014 wurden lediglich Kurse berücksichtigt, bei denen mindestens ein Teilnehmer das Evaluationstool für eine Rückmeldung genutzt hatte. Ab 2015 werden alle durchgeführten Kurse mitgezählt.

2015 sind 86% der Moderatoren, die an der Umfrage teilnahmen, mit den von ihnen besuchten Kursen zufrieden. Dies ist ein leichter Anstieg gegenüber dem letzten Jahr.

Für eine verbesserte Rücklaufquote im Jahr 2016 sind die Weichen gestellt. Der prominent auf der Kursbescheinigung platzierte QR-Code eröffnet allen Kursteilnehmenden den Zugang zum Evaluationstool.